



## ОТКРЫТОЕ АКЦИОНЕРНОЕ ОБЩЕСТВО «ГРОДНОПРОМСТРОЙ»

одна из ведущих организаций в строительной отрасли Республики Беларусь.

*Мы строим профессионально и качественно, внедряем в строительное производство новые разработки, материалы и технологии, позволяющие повысить темпы строительства и ускорить ввод сооружаемых объектов.*

*Открытое Акционерное Общество "ГРОДНОПРОМСТРОЙ" — является одной из ведущих организаций в строительной отрасли Республики Беларусь.*

*Уверенность в завтрашнем дне нам придает 80-летний опыт работы, заслуженное доверие наших заказчиков и высокопрофессиональный персонал: на их опыте и преданности делу, их способности выполнить поставленную задачу основаны наши успехи.*

Генеральный директор  
ОАО "ГРОДНОПРОМСТРОЙ"  
С. В. Шарейко



## СТРУКТУРА КОМПАНИИ





## МИССИЯ ОАО «ГРОДНОПРОМСТРОЙ»

- 1. СТРОИТЬ НА РАДОСТЬ ЛЮДЯМ**
2. Обеспечивать промышленную безопасность и защиту окружающей среды при строительстве.
3. Поддерживать лидирующие позиции и активно развивать строительный рынок.
4. Поддерживать успешный и прибыльный бизнес и достигать результатов в соответствии с бизнес-планом.
5. Поддерживать эффективно функционирующую организацию, построенную на этических принципах и ориентированную на долгосрочное устойчивое развитие.

## ЦЕННОСТИ

- 1. БЕЗОПАСНОСТЬ И ЗАЩИТА ОКРУЖАЮЩЕЙ СРЕДЫ**  
Мы стремимся создать условия, исключая любые аварийные и опасные ситуации, вред для человека и окружающей среды.
- 2. ЗАБОТА О ПОТРЕБИТЕЛЯХ**  
Посредством непрерывного диалога с нашими потребителями мы постоянно улучшаем качество нашей продукции и услуг, внедряя передовые и эффективные технологии.
- 3. ПОСТОЯННОЕ СОВЕРШЕНСТВОВАНИЕ**  
Мы высоко ценим постоянное совершенствование наших рабочих процессов, технологий, качества продукции и услуг.
- 4. ЭТИЧЕСКОЕ ПОВЕДЕНИЕ**  
Мы осуществляем свою деятельность в полном соответствии с буквой закона и с заботой об окружающей среде. Мы демонстрируем справедливое и равное отношение к сотрудникам, основанное на принципах честности, открытости, доверия и уважения.
- 5. ДЕЛЕГИРОВАНИЕ ПОЛНОМОЧИЙ**  
Мы поощряем делегирование полномочий, разумный риск, скорость реагирования и ответственность в стремлении адаптироваться к быстро изменяющимся внешним условиям.
- 6. СОВЕРШЕНСТВОВАНИЕ СОТРУДНИКОВ**  
Мы поощряем развитие творческих способностей и лидерских качеств наших сотрудников, представляя возможности обучения и развития их внутреннего потенциала.
- 7. РАБОТА В КОМАНДЕ**  
Мы стремимся поддерживать «обучающуюся организацию», поощряя работу в команде и принципы открытости в организации, обмен знаниями и передовыми практиками.



В 2004 году, первое среди строительных организаций Гродненской области, Общество сертифицировало систему менеджмента качества производства строительно-монтажных работ на соответствие требованиям СТБ ИСО 9001 в Национальной системе подтверждения соответствия Республики Беларусь.

Наличие в организации сертифицированной системы менеджмента качества, является гарантом качества ее продукции, свидетельствует о высоком уровне культуры построения финансово-хозяйственного и производственного механизма внутри организации, создает ей авторитет.

В 2013 году в третий раз получено подтверждение, что система менеджмента качества управляема и соответствует требованиям СТБ ISO 9001-2009.

Сертифицированы все виды строительно-монтажных и специальных работ, производство которых подлежит обязательной сертификации.

### ПОЛУЧЕНО 145 СЕРТИФИКАТОВ СООТВЕТСТВИЯ.

Система производственного контроля соответствует требованиям ТКП 45-1.01-221-2010 и обеспечивает возможность проведения испытаний и контроля качества продукции.

Аккредитовано испытательное подразделение на соответствие требованиям СТБ ИСО/МЭК 17025.

Общество является членом некоммерческого партнерства «Саморегулируемая организация «Межрегиональное объединение строителей». Политика и Цели организации в области качества являются ответом на потребности и ожидания заинтересованных сторон.

В 2014 году ОАО «ГРОДНОПРОМСТРОЙ» получен аттестат соответствия № 0000002-ГС первой категории на право осуществления функций генерального подрядчика и строительство объектов первого класса сложности.

## СТРАНИЦЫ ИСТОРИИ ОАО «ГРОДНОПРОМСТРОЙ»

ПОСЛЕ ОСВОБОЖДЕНИЯ ГОРОДА ГРОДНО ОТ НЕМЕЦКО-ФАШИСТСКИХ ЗАХВАТЧИКОВ ПЕРЕД ГОСУДАРСТВЕННЫМИ ОРГАНАМИ И ЖИТЕЛЯМИ ГОРОДА СТОЯЛА НЕОТЛОЖНАЯ ЗАДАЧА: В КРАТЧАЙШИЕ СРОКИ ЗАЛЕЧИТЬ РАНЫ НАНЕСЕННЫЕ ВОЙНОЙ, ВОССТАНОВИТЬ ИЗ РУИН ПРОМЫШЛЕННЫЕ ПРЕДПРИЯТИЯ, ЖИЛЫЕ ЗДАНИЯ, ШКОЛЫ, МАГАЗИНЫ. ЭТА СЛОЖНАЯ, НО БЛАГОРОДНАЯ ЗАДАЧА БЫЛА ВЫПОЛНЕНА ПОД РУКОВОДСТВОМ ГОСУДАРСТВЕННЫХ ОРГАНОВ ПЕРВЫМИ ОТРЯДАМИ НАШИХ СТРОИТЕЛЕЙ.

**20 ОКТЯБРЯ 1944 ГОДА ГРОДНЕНСКИМ ОБЛАСТНЫМ СОВЕТОМ БЫЛО ПРИНЯТО РЕШЕНИЕ "О ВОЗОБНОВЛЕНИИ ДЕЯТЕЛЬНОСТИ ОБЛАСТНОГО СТРОИТЕЛЬНОГО ТРЕСТА".**

- 3 сентября 1953 г.** Гродненский областной строительный трест переименован в трест № 10
- 30 июня 1957 г.** на базе треста №10 создается Гродненский областной строительный трест №11
- 1 января 1978 г.** стройтрест №11 преобразован в производственное строительно-монтажное объединение "Гроднопромстрой"
- 1 октября 1979 г.** из состава ПСМО "Гродпромстрой" выведен строительно-монтажный трест №30
- 22 ноября 1991 г.** производственное строительно-монтажное объединение "Гроднопромстрой" преобразовано в арендную строительно-монтажную фирму "Гроднопромстрой"
- 19 января 2000 г.** АСМФ "Гроднопромстрой" преобразована в открытое акционерное общество "Гроднопромстрой"
- 3 января 2013 г.** ОАО "Гроднопромстрой" реорганизован путем присоединения ОАО «СМТ-№ 30»



**Первым руководителем был с ноября 1944 года по 06.03.1946 г. Волков Иван Лаврентьевич затем:**

- 07.03.1946 г. по 11.06.1947 г. Кривенченко Иван Павлович;
- 11.06.1947 г. по 04.05.1948 г. Волисов Ф.С.;
- 04.05.1948 г. по 25.09.1972 г. Кицис Борис Маркович (заслуженный строитель БССР)
- 05.10.1972 г. по 24.09.1979 г. Антонович Фаддей Войтехович;
- 24.09.1979 г. - 18.09.1985 г. Ярошенко Николай Григорьевич;
- 18.09.1985 г. - 5.05.1987 г. Куранцов Игорь Михайлович;
- 5.05.1987 г. - 4.02.2000 г. Дешко Владимир Иосифович; (заслуженный строитель БССР)
- 4.02.2000 г. - 31.10.2022 г. Вагабов Абдулгагаб Исакович (заслуженный строитель БССР)
- с 21.03.2023 г. Левинский Алексей Иванович



# ОБЪЕКТЫ

Умение решать любые поставленные задачи качественно, автономно, нередко с опережением установленных сроков — все это лежит в основе многолетней репутации ОАО «Гроднопромстрой».

С ходом времени меняются требования, общественные запросы, но предприятие остается надежным партнером на любых объектах — промышленных или социальных.

С первых дней работы ОАО «Гроднопромстрой» решало задачи стратегического значения не только в городе, но и по всей стране. За 80 лет силами сотрудников предприятия было возведено более 2000 объектов. Понимая специфику строительства, невозможно не оценить невероятный масштаб такого количества проектов. Особенно если учесть, что их львиная доля — уникальные объекты высокой степени сложности.



Завод «Химволокно»

ОТКРЫТОЕ АКЦИОНЕРНОЕ ОБЩЕСТВО  
**ГРОДНОПРОМСТРОЙ**

Первоначально, приоритетными направлениями деятельности нашей строительной организации являлось промышленное строительство. На протяжении многих лет были построены такие гиганты химической индустрии, как ОАО «ГРОДНО-АЗОТ» и производственное объединение «ХИМВОЛОКНО», «ТОНКОСУКОННЫЙ КОМБИНАТ», «ЗАВОД ТОКАРНЫХ ПАТРОНОВ», «ГРОДНЕНСКИЙ ЗАВОД АВТОАГРЕГАТОВ», ОАО «БЕЛКАРД», ОАО «ГРОДНЕНСКИЙ СТЕКЛОЗАВОД», «ГОРМОЛЗАВОД», СКИДЕЛЬСКАЯ ПТИЦЕФАБРИКА, ТЭЦ-2, взлетно-посадочная полоса Гродненского аэропорта.

ОАО «Гродно-Азот»



## СТРОИТЕЛЬСТВО БЕЛОРУССКОЙ АТОМНОЙ ЭЛЕКТРОСТАНЦИИ

Решение о строительстве Белорусской АЭС было принято 15 января 2008 года на заседании Совета безопасности Республики Беларусь. С 2012 началась новая глава в истории энергетики страны. Проект беспрецедентной важности называли стройкой века. Церемонию закладки капсулы с посланием будущим поколениям посетил глава государства. А право подать первый куб бетона в основание фундамента Белорусской атомной электростанции доверили строителям ОАО «Гроднопромстрой».

При реализации данного проекта предприятие выступало в роли субподрядчика первого уровня, генеральным подрядчиком стало российское акционерное общество «Атомэнергопроект».

В процессе работы ОАО «Гроднопромстрой» столкнулись с рядом технологических задач, которые приходилось решать впервые. Так, во время возведения первой в стране градирни высотой 167 м потребовалось освоить технологию скользящей опалубки, обеспечивающую непрерывное литье бетона.

Одновременно с созданием градирен строители всех подразделений ОАО «Гроднопромстрой» сооружали подводящие каналы и насосные станции, а также здания двух энергоблоков атомной электростанции.

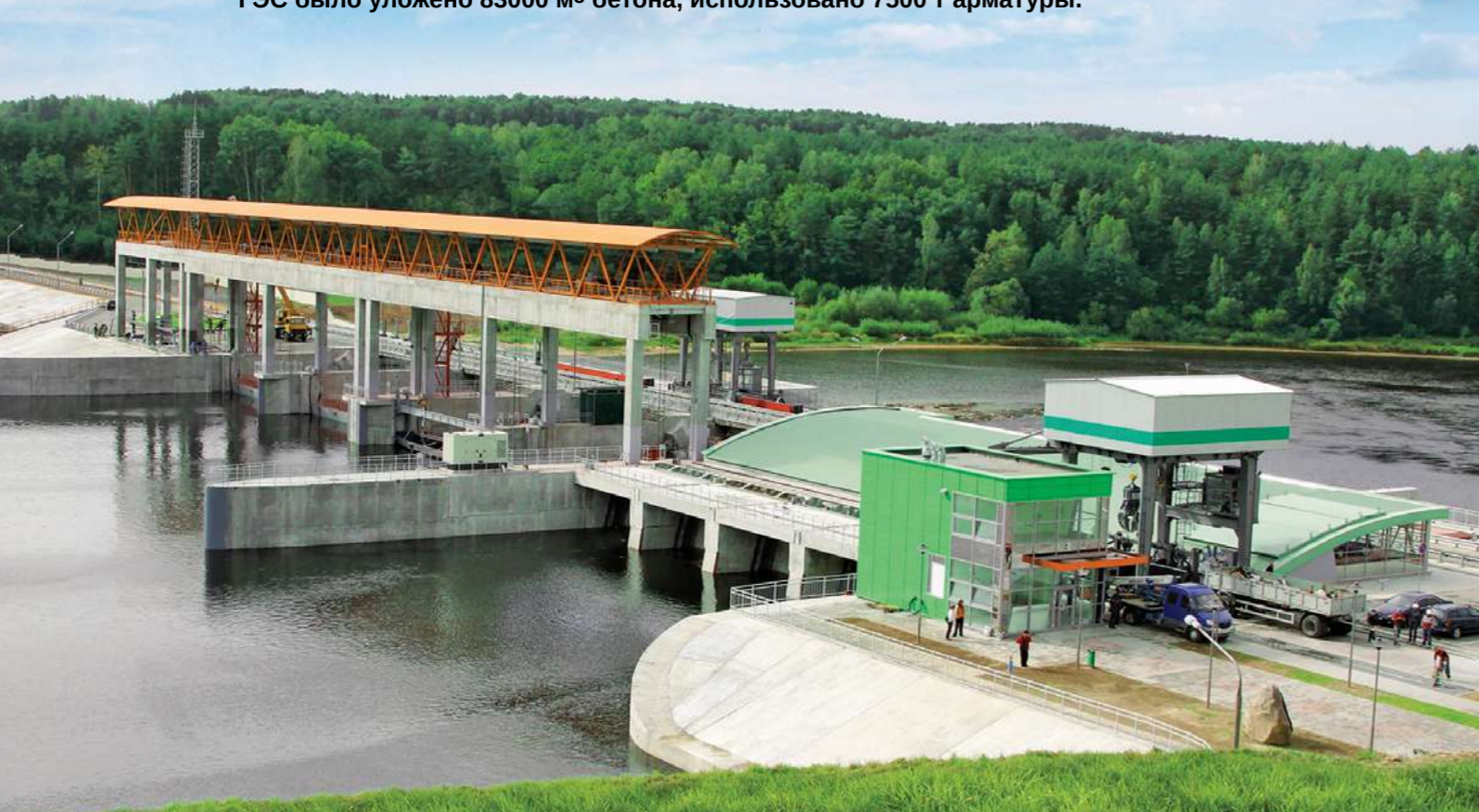
ОТКРЫТОЕ АКЦИОНЕРНОЕ ОБЩЕСТВО  
**ГРОДНОПРОМСТРОЙ**



## ГРОДНЕНСКАЯ ГИДРОЭЛЕКТРОСТАНЦИЯ НА РЕКЕ НЕМАН

Гродненская ГЭС на р. Неман — уникальный масштабный проект, принятый на уровне правительства и доверенный строителям предприятия, — стала первым энергетическим объектом ОАО «Гроднопромстрой».

Крупнейшая гидроэлектростанция в Беларуси возведена в 10 км от Гродно, вверх по течению Немана. Длина водохранилища составляет свыше 40 км. Фундаментная плита находится на 10 м ниже уровня воды. Мощность станции составляет 17 МВт. Строительство ГЭС началось в мае 2008 года, а первый ток она дала в сентябре 2012-го. Восемь структурных подразделений ОАО «Гроднопромстрой» трудились на объекте в две смены. За время возведения ГЭС было уложено 83000 м<sup>3</sup> бетона, использовано 7500 т арматуры.



Конструкция гидроэлектростанции уникальна, так как оптимизирована с учетом природных свойств р. Неман. Во время возведения использовались новаторские подходы к строительству энергетических объектов. Например, при армировании конструкций водосливной плотины и здания ГЭС впервые была задействована безсварочная технология — муфтовые соединения. На предприятии разработали и применили самоуплотняющуюся бетонную смесь, позволившая снизить трудозатраты, а также затраты электроэнергии, повысить темп производства бетона. Стала возможна механизированная укладка бетонной смеси бетононасосами, без использования подъемных кранов.

Гродненская ГЭС была признана «Объектом года — 2012» на республиканском конкурсе «На лучшее достижение в строительной отрасли в 2012 году».



ОТКРЫТОЕ АКЦИОНЕРНОЕ ОБЩЕСТВО  
**ГРОДНОПРОМСТРОЙ**

## ЦЕНТРАЛЬНЫЙ СПОРТИВНЫЙ КОМПЛЕКС «НЕМАН»

Ввод в эксплуатацию ЦСК «Неман», который позднее прозвали спортивной жемчужиной гроденского региона, стал настоящим праздником для местных жителей.

Реконструкцию бывшего стадиона «Красное знамя» ОАО «Гроднопромстрой» начал в 2002 году и проводил поэтапно до 2007-го. Сегодня на спортплощадках комплекса «Неман» могут одновременно заниматься более 5000 человек. Трибуны для зрителей рассчитаны на 8500 мест. Уровень комплекса позволяет принимать соревнования международного масштаба.

Кроме того, в ЦСК «Неман» проводятся тренировки и состязания по борьбе, боксу, тяжелой и легкой атлетике, спортивной и художественной гимнастике, фехтованию, футболу, хоккею на траве. Для развития последних двух направлений здесь имеются спортивные поля, в том числе одно — с синтетическим покрытием, искусственным поливом и подогревом. Есть волейбольная и баскетбольная площадки, корт для большого тенниса, зал настольного тенниса, фитнес-центр, сауна, кафе, медико-восстановительный центр.



## ЗАВОД ПО ПРОИЗВОДСТВУ ЭЛЕКТРОТРАНСПОРТА В ФАНИПОПЕ



Строительство совместного белорусско-швейцарского предприятия — завода «Штадлер Минск» по производству железнодорожного и городского пассажирского электротранспорта в Фаниполе (Дзержинский район Минской области) — началось весной 2013 года. Объект вводился в эксплуатацию поэтапно: с 2013-го по 2016-й.

ЗАО «Штадлер Минск» — современный завод, работающий с применением инноваций в строении техники, энергоэффективной облегченной алюминиевой конструкции. Для строительства предприятия и объектов инфраструктуры был выделен участок в 18,9 га, включенный в границы свободной экономической зоны «Минск».



## РЕКОНСТРУКЦИЯ АЭРОВОКЗАЛЬНОГО КОМПЛЕКСА «НАЦИОНАЛЬНЫЙ АЭРОПОРТ МИНСК»



Реконструкция аэровокзального комплекса «Национальный аэропорт Минск» — проект республиканского значения, важность которого сложно переоценить.

ОАО «Гроднопромстрой» выступал в качестве генподрядчика по его рефликации (в соответствии с Указом Президента Республики Беларусь от 27 мая 2013 года № 234).

Основные строительные-монтажные работы начались в августе 2013-го. Перед предприятием стояла задача модернизировать и расширить Национальный аэропорт Минск к чемпионату мира по хоккею, который Беларусь принимала в 2014-м.

Объект был введен в эксплуатацию без нареканий и в срок. Территория аэропорта расширилась на 12000 м<sup>2</sup>. Увеличились багажные отделения, входная группа второго пускового комплекса, третий пусковой комплекс. В аэропорту установили более 1000 фонарей и витражей. Был увеличен транзитный потенциал аэровокзала. Сегодня Национальный аэропорт Минск соответствует всем международным требованиям.

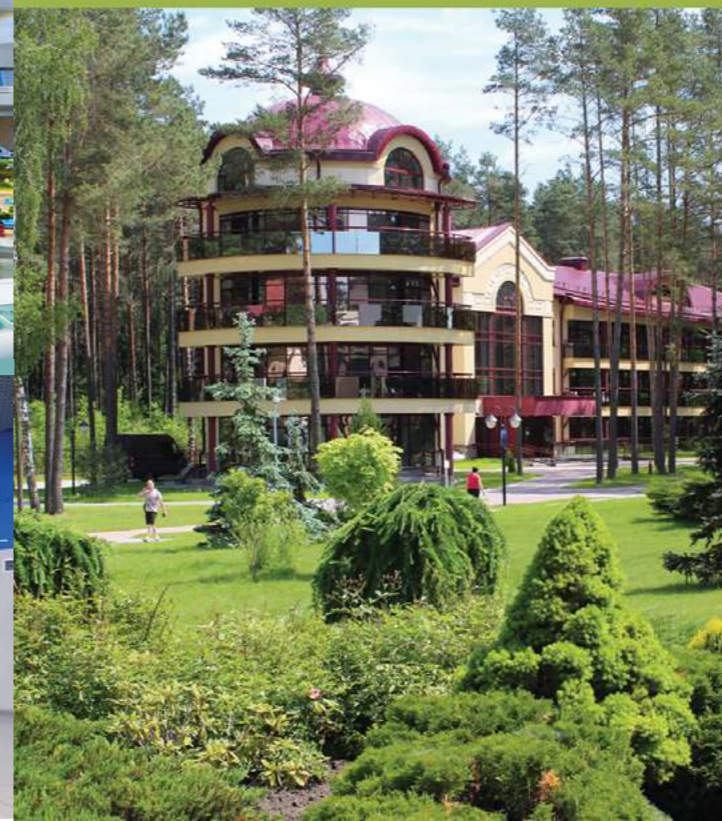


## САНАТОРИЙ «ОЗЕРНЫЙ»

ОТКРЫТОЕ АКЦИОНЕРНОЕ ОБЩЕСТВО  
**ГРОДНОПРОМСТРОЙ**

В 2005 году в эксплуатацию был сдан санаторий «Озерный», расположенный в республиканском ландшафтном заказнике «Озеры» Гродненской области. За этот объект ОАО «Гроднопромстрой» получил диплом лауреата в номинации «Лучший объект года» конкурса «Лидеры в строительстве».

Санаторий «Озерный» отличается не только высоким архитектурным стилем, где обыгрываются исторические мотивы и традиционное зодчество, но и современными ресурсосберегающими технологиями. Один из примеров — 30-метровый купол из нержавеющей стали с теплосберегающими стеклами.



## СТРОИТЕЛЬСТВО ТЕХНОЛОГИЧЕСКОЙ ЛИНИИ ПО ПРОИЗВОДСТВУ КЛИНКЕРА СУХИМ СПОСОБОМ И УГЛЕПОДГОТОВИТЕЛЬНОГО ОТДЕЛЕНИЯ ОАО «КРАСНОСЕЛЬСКСТРОЙМАТЕРИАЛЫ»

Инвестиционный проект «Строительство технологической линии по производству клинкера сухим способом и углеподготовительного отделения с переводом действующего производства клинкера с природного газа на уголь в ОАО «Красносельскстройматериалы» стартовал в четвертом квартале 2009 года и был успешно реализован за 29 месяцев - раньше нормативного срока. Проект реализовывался совместно с китайской компанией CITIC. Было предусмотрено строительство линии по производству клинкера мощностью 5 000 т в сутки. Масштаб объекта оказался впечатляющим: на общей площади в 20 га возвели комплекс из 69 зданий и сооружений, соединенных между собой технологическими тоннелями, а также вспомогательные здания. Были проложены километры надземных и подземных тоннелей, эстакад и подземных железнодорожных путей. В рамках проекта возведены уникальные по технологической сложности сооружения из монолитного железобетона и металлоконструкций высотой 106 м над землей и глубиной 21 м. Строительство современной технологической линии позволило предприятию нарастить мощности, снизить износ основных фондов и энергоемкость производства цемента, повысить эффективность труда.



## ВТОРАЯ ОЧЕРЕДЬ СТРОИТЕЛЬСТВА АВИАРЕМОНТНОГО ЗАВОДА НА ТЕРРИТОРИИ НАЦИОНАЛЬНОГО АЭРОПОРТА МИНСК

Строительство нового авиаремонтного завода на территории Национального аэропорта Минск — амбициозный и стратегически важный проект. Контроль над его реализацией осуществлялся на уровне правительства страны. ОАО «Гроднопромстрой» была доверена вторая очередь строительства: возведение ангарного комплекса по техническому обслуживанию и ремонту воздушных судов. К строительно-монтажным работам данного этапа сотрудники СУ-142 ОАО «Гроднопромстрой» приступили в 2016 году.

С введением нового комплекса по техобслуживанию и ремонту воздушных судов у завода появилась возможность обслуживания российских самолетов нового типа (Ту-204, Ту-214, Ту-334 и др.), а также западных моделей (Boeing, Airbus, CRJ, Embraer)

## КАПИТАЛЬНЫЙ РЕМОНТ И РЕКОНСТРУКЦИЯ ЗДАНИЯ ГУК «ГРОДНЕНСКАЯ ОБЛАСТНАЯ ФИЛАРМОНИЯ»

Капитальный ремонт и реконструкция здания Гродненской областной филармонии завершились в 2019 году. На объекте работали строители СУ-210 ОАО «Гроднопромстрой».

Среди первоочередных задач значилось расширение сценического пространства. В результате проведенных работ концертный зал увеличился почти вдвое. От бывшего здания остались лишь каркас и несущие конструкции — все прочее было демонтировано и отстроено заново.

Сегодня филармония — уникальное архитектурное сооружение, которое успело стать одной из визитных карточек Гродно. Возле филармонии предусмотрена вместительная автопарковка.

Большое внимание было уделено внешнему облику здания. Фасад в стиле модерн выполнен из стекла и камня. Над центральным входом смонтирована трехметровая виолончель. В вечернее время на здании включается светодиодная подсветка.

**Зрительный зал рассчитан более чем на 1200 мест.  
В здании оборудованы зал для переговоров с камином,  
конференц-зал на 96 мест, два кафе на 40 мест каждое  
и ресторан на 80 мест с караоке-баром.**



## СТРОИТЕЛЬСТВО ОСТРОВЕЦКОЙ ЦЕНТРАЛЬНОЙ РАЙОННОЙ КЛИНИЧЕСКОЙ БОЛЬНИЦЫ

Строительство центральной районной клинической больницы в Островце велось в соответствии с планом социально-экономического развития Островецкого района.

ОАО «Гроднопромстрой» выступал в роли генподрядчика. На объекте трудились рабочие СУ-210.

Благодаря их усилиям сегодня центральная районная клиническая больница Островца — это крупный межрегиональный медицинский центр на 382 койки. Всего здесь открыто 16 отделений, в том числе 8 межрайонных и 3 межобластных. В больнице функционируют отделения кардиологии, лучевой диагностики, рентгенэндоваскулярной хирургии. Работают неврологическое, терапевтическое, хирургическое, гинекологическое, инфекционное, патологоанатомическое отделения, центр трансфузиологии и перинатальный центр второго уровня.

Помимо стационара имеется серьезная диагностическая база: кабинеты ангиографии, рентгенографии, МРТ, КТ, УЗИ, эндоскопии, функциональной диагностики.

Современные медицинские услуги и высокотехнологичное оборудование больницы доступны жителям не только Островецкого, но и других районов Гродненской, Минской и Витебской областей.



## МНОГОФУНКЦИОНАЛЬНЫЙ КОМПЛЕКС СОЦИАЛЬНО-КУЛЬТУРНОГО НАЗНАЧЕНИЯ И ТВОРЧЕСТВА МОЛОДЕЖИ В ОСТРОВЦЕ



Значимый для города объект возведен работниками СУ-188 ОАО «Гроднопромстрой» в рамках государственной инвестиционной программы. Строительство началось в июле 2018 года, а уже в марте 2020-го Дворец молодежи (именно так называют комплекс жители Островца) открыл свои двери для горожан. В трехэтажном здании площадью около 10000 м<sup>2</sup> располагаются историко-этнографический музей, районная библиотека, ЗАГС, центр культуры и народного творчества, административные кабинеты, тренажерные залы, 3D-кинотеатр на 30 мест, конференц-зал, кафетерий, боулинг, бильярд, многофункциональный зал с возможностью проведения концертных мероприятий.

Торжественное открытие объекта посетили председатель Гродненского облисполкома Владимир Степанович Караник, министр культуры Республики Беларусь Анатолий Мечиславович Маркевич, заместитель председателя Государственного комитета по имуществу Республики Беларусь Екатерина Святославовна Лукьянова и другие официальные лица.

## ПОЛИКЛИНИКА № 8 В МИКРОРАЙОНЕ ЮЖНЫЙ-3 В ГРОДНО

СУ-142 ОАО «Гроднопромстрой» приступило к строительству поликлиники в микрорайоне Южный-3 в 2020 году. В 2023-м объект был сдан в эксплуатацию.

Мощности поликлиники № 8 на ул. Огинского позволяют принимать в смену до 650 посетителей. Здесь функционируют взрослое и детские отделения, женская консультация и подстанция скорой медицинской помощи. На момент открытия поликлиники в ней планировалось принимать 20500 взрослых и почти 12 000 детей. Зона обслуживания подстанции скорой медицинской помощи — 50000 человек, проживающих в микрорайоне Южный-3 и близлежащих поселках.



Участие в торжественной церемонии открытия приняли премьер-министр Республики Беларусь Роман Александрович Головченко, председатель Гродненского областного исполнительного комитета Владимир Степанович Караник, министр здравоохранения Республики Беларусь тех лет Дмитрий Леонидович Пиневиц, а также представители местной власти.



## ОАО « ГРОДНЕНСКИЙ СТЕКЛОЗАВОД»

Инвестиционный проект «Создание производства стеклянной тары с использованием энергоэффективных и ресурсосберегающих технологий», реализуемый ОАО «Гродненский стеклозавод», был включен в Государственную программу инновационного развития Республики Беларусь на 2021-2025 годы.

Частично его реализация легла на плечи строителей СУ-211 ОАО «Гроднопромстрой». Важно отметить, что в ходе работы сотрудники были ограничены жесткими временными рамками. В 2023-м, к 100-летию ОАО «Гродненский стеклозавод», возведение уникального производства экологически чистой стеклянной тары было завершено. От начала строительного монтажных работ до выпуска первой продукции на предприятии прошло всего 1,5 года.

Аналогов этому производству в республике нет. Новый завод с использованием энергоэффективных и ресурсосберегающих технологий выпускает широкий ассортимент стеклянных бутылок и банок любого цвета. Переход, от одного оттенка к другому может осуществляться в течение всего нескольких дней.

Уникальная для Беларуси технология, внедренная на предприятии, обеспечивает высокую производительность за счет трехкапельного режима работы, что позволяет производить стеклянную тару малых размеров.



## КОМПЛЕКС ЗДАНИЙ УЗ «ГОРОДСКАЯ КЛИНИЧЕСКАЯ БОЛЬНИЦА №3 Г. ГРОДНО» ПОД ГРОДНЕНСКИЙ ОБЛАСТНОЙ КЛИНИЧЕСКИЙ ОНКОЛОГИЧЕСКИЙ ДИСПАНСЕР

На данном объекте продолжают работу сразу несколько строительных управлений ОАО «Гроднопромстрой». Первая очередь строительства началась с возведения радиологического корпуса онкоцентра. Он был сдан в эксплуатацию в 2023 году. Здесь расположились отделение лучевой диагностики, клиничко-биологическая, микробиологическая и цитологическая лаборатории. Корпус оснащен двумя линейными ускорителями электронов для проведения дистанционной лучевой терапии онкологическим пациентам и кабинетом рентгеновской компьютерной томографии.

Во вторую очередь запланировано возведение хирургического комплекса: операционного блока и лечебного корпуса в семь этажей. Здесь будут располагаться палатный, хирургический, клиничко-диагностический, операционно-реанимационный и хозяйственный блоки, патологоанатомический корпус.

Третья очередь строительства включает реконструкцию зданий под поликлинику, рассчитанную на 500 посещений в смену, а также возведение блока клинических кафедр и пансионата на 57 койко-мест для пациентов радиологического и химиотерапевтического профилей, которые не нуждаются в круглосуточном наблюдении.

Полностью онкодиспансер планируется сдать в эксплуатацию в 2025 году.



ОТКРЫТОЕ АКЦИОНЕРНОЕ ОБЩЕСТВО  
**ГРОДНОПРОМСТРОЙ**





## ЗДАНИЕ ОБЩЕЖИТИЯ УО « ГРОДНЕНСКИЙ ГОСУДАРСТВЕННЫЙ МЕДИЦИНСКИЙ УНИВЕРСИТЕТ»

На объекте работали специалисты СУ-142 ОАО «Гроднопромстрой». Новое 13-этажное общежитие блочного типа на 1030 мест для студентов медиков расположено в квартале учебных заведений по ул. Курчатова в Гродно. Это современное высотное здание, где предусмотрено все для комфортного проживания студентов. В общежитии насчитывается 173 блока. В каждом из них - по три двухместные комнаты с современной мебелью, кладовой для хранения вещей, отдельным санузлом, душевой кабиной и оборудованной кухней.

В общежитии имеются спортивные комнаты, предусмотрены специальные аудитории для самоподготовки.

Для удобства проживающих работает буфет на 40 посадочных мест, есть прачечная, гладильная, медицинский кабинет, кабинет психолога и комната психологической разгрузки.

## ЗДАНИЕ ОБЩЕЖИТИЯ ДЛЯ СТУДЕНТОВ ГРОДНЕНСКОГО ГОСУДАРСТВЕННОГО УНИВЕРСИТЕТА ИМ. Я. КУПАЛЫ

Чтобы возвести новое 13-этажное общежитие для студентов УО «Гродненский государственный университет им. Я. Купалы», строителям СУ-2 ОАО «Гроднопромстрой» понадобилось всего 13 месяцев. Сроки позволяли ввести объект в эксплуатацию позже, но команда постаралась завершить проект к началу учебного года.

Общежитие рассчитано на 1030 мест. На типовых этажах расположено по 14 жилых блоков. В каждом из них — по три двухместные комнаты, кухня, ванная и туалет. В корпусе есть помещения для самоподготовки, творческой работы, медицинский кабинет, буфет, тренажерный зал и даже гостевые места для приезжающих родственников.

Рядом со зданием общежития оборудованы площадки для игр и отдыха: мини-футбола, стритбола, волейбола.



## КРЫТАЯ ЛЕДОВАЯ ПЛОЩАДКА ДЛЯ ЗАНЯТИЙ ХОККЕЕМ И МАССОВОГО КАТАНИЯ В ОСТРОВЦЕ

Специалисты СУ-210 ОАО «Гроднопромстрой» приступили к строительно-монтажным работам на объекте в ноябре 2020 года. 4 мая 2023-го крытая ледовая площадка для занятий хоккеем массового катания в Островце, известная теперь как Ледовый дворец, приняла первых гостей. Торжественную церемонию открытия посетили председатель Гродненского областного исполнительного комитета Владимир Степанович Караник и министр спорта и туризма Республики Беларусь Сергей Михайлович Ковальчук.

Общая площадь двухэтажного здания Ледового дворца - 6000 м<sup>2</sup>. Инфраструктура включает ледовую площадку размером 30х60 м, предназначенную для проведения массовых катаний, профессиональных и любительских тренировок и соревнований.

Трибуны рассчитаны на 300 зрителей. Имеются VIP-ложа, комментаторская кабинка и комната для СМИ. В здании обустроены шесть командных раздевалок, душевые кабины. На втором этаже расположен тренажерный зал.

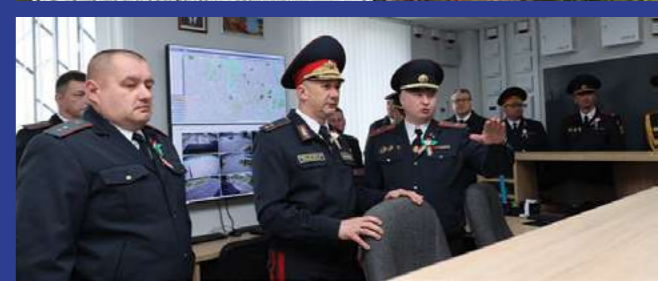
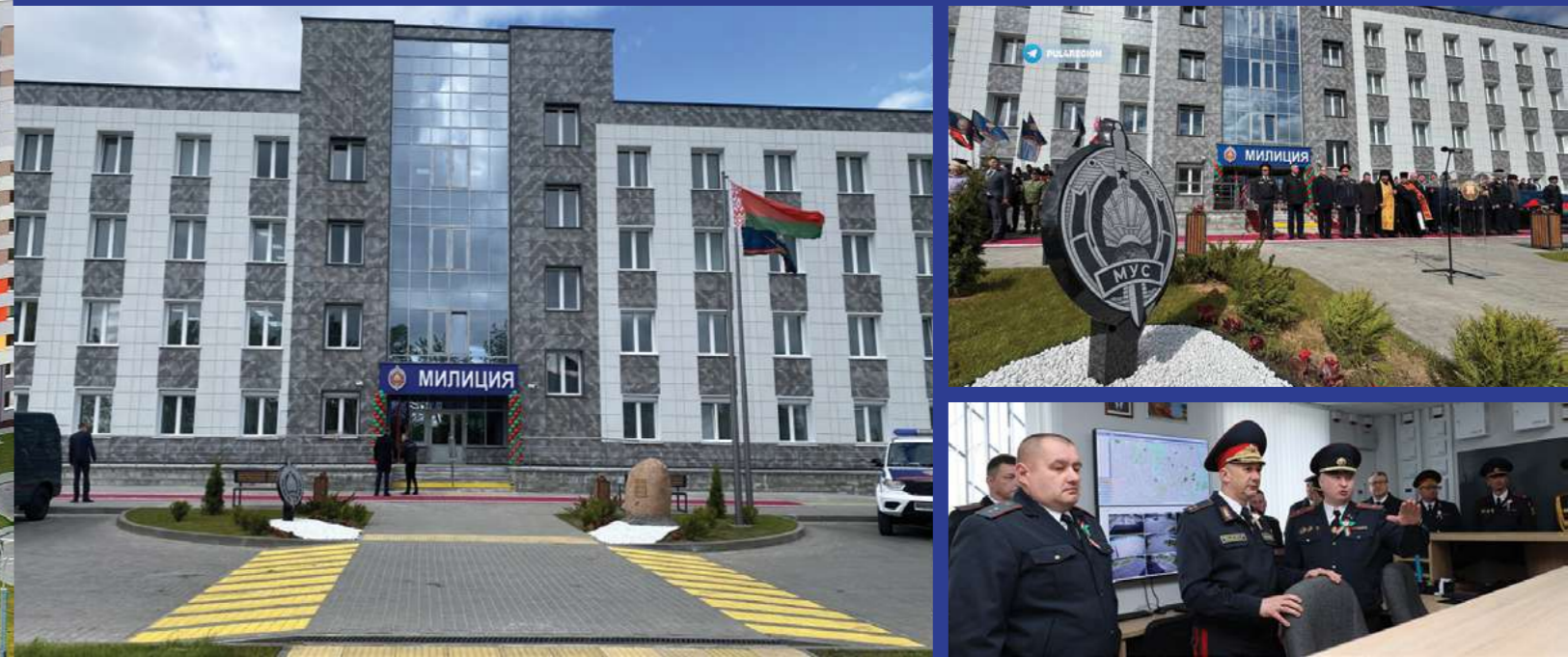


## КОМПЛЕКС ЗАДАНИЙ И СООРУЖЕНИЙ ЛИДСКОГО РОВД ПО УЛ. ГАСТЕЛЛО В Г. ЛИДА

В преддверии 80-летия Победы в Великой Отечественной войне в Лиде состоялась торжественная церемония открытия нового здания отдела внутренних дел Лидского райисполкома.

В новом здании созданы комфортные условия для оперативно-дежурной службы, которая работает 24 часа в сутки. Сегодня здесь оказываются все административные процедуры, включая МРЭО ГАИ, где сдают экзамены и получают водительские удостоверения, а также отдел по гражданству и миграции. Под одной крышей РОВД объединены ОБЭП, ГАИ, уголовный розыск, уголовно-исполнительная инспекция, наркоконтроль, паспортно-визовая служба. На территории оборудована радиовышка. Предусмотрены все условия для поддержания спортивной формы. Под открытым небом стадион со специальным покрытием из резиновой крошки и плац для строевой подготовки. Также в новом здании имеется спортивный зал для физической подготовки, в подвале здания – собственный тир.

Строительство комплекса зданий и сооружений Лидского РОВД было начато в 2022 году в рамках государственной инвестиционной программы и финансировалось из республиканского бюджета. Генеральным подрядчиком объекта выступило СУ-142 ОАО «Гроднопромстрой», субподрядные организации – структурные подразделения СУ-221, УМСР-134, СУ «Спецэнерго» и ПСУ «Спецстроймонтаж».





## ОБЩЕОБРАЗОВАТЕЛЬНАЯ СРЕДНЯЯ ШКОЛА С БАССЕЙНОМ В МИКРОРАЙОНЕ ГРАНДИЧИ-3 В ГРОДНО

1 сентября 2023 года свои двери открыло самое крупное среднее учебное заведение гродненского региона — школа № 42 в микрорайоне Грандичи-3. В школе обучается более 2000 детей. На момент открытия были сформированы 44 класса, 18 из которых — первые. Школа в Грандичах-3 отличается не только масштабами, но и оснащением. Здесь расположен бассейн площадью 300 м<sup>2</sup>, где установлено оборудование, помогающее детям с нарушениями опорно-двигательного аппарата спускаться в воду. Кроме того, в школе находится самый большой спортивный зал среди всех образовательных учреждений региона. Имеется лингафонный кабинет с проекционной и звуковой техникой. Современный пищеблок рассчитан на 340 мест в столовой и 22 — в буфете. На территории школы есть стадион с искусственным покрытием, площадки для хоккея, волейбола и баскетбола.

Особое внимание уделено безопасности детей. В школе установлена современная пропускная система. По периметру территории и в здании работают 87 камер видеонаблюдения. Предусмотрены все противопожарные мероприятия. Рядом со входом расположена парковка, где родители могут высаживать и забирать детей.

Строительство школы проводилось силами специалистов СУ-210 ОАО «Гроднопромстрой».



## НОВАЯ ШКОЛА НА 510 МЕСТ В Г. ОСТРОВЦЕ

В атомной столице Беларуси на территории нового микрорайона в Островце 1 сентября торжественно открылась новая средняя школа. Такой подарок получили жители Островца ко Дню знаний. В торжественном открытии приняли участие председатель Гродненского областного исполнительного комитета Юрий Караев, председатель Островецкого райисполкома Сергей Медзвецкас, генеральный директор ОАО «Гроднопромстрой» Сергей Шарейко и другие почетные гости.

Новая школа рассчитана на 510 мест. Здесь оснащены 22 учебных кабинета, компьютерный класс и два лингафонных кабинета, открывающие двери в мир цифровых технологий и иностранных языков, мастерские, где ученики смогут развивать свои практические навыки и творческий потенциал, просторный актовый зал на 154 места, информационно-библиотечный центр с читальным залом, один большой спортивный зал на 520,19 м<sup>2</sup> и тренажерный зал, кабинет социально-педагогической и психологической службы, медицинский кабинет.

На территории школы обустроены современные спортивные площадки и стадион, включающий две волейбольные и две баскетбольные площадки, футбольное поле и беговые дорожки.

Генеральным подрядчиком этого объекта являлось СУ-210 ОАО «Гроднопромстрой».



## ПРОИЗВОДСТВЕННЫЙ УЧАСТОК «СВИСЛОЧСКАЯ ФАБРИКА ЛОЗОВОЙ МЕБЕЛИ»

Гродненская область Свислочский район г. п. Порозово ул.Ленина, 39

Производственный участок «Свислочская фабрика лозовой мебели» на правах обособленного структурного подразделения входит в состав открытого акционерного общества «Гроднопромстрой» с ноября 2012 года.

ПУ «Свислочская фабрика лозовой мебели» является основным промышленным предприятием в районе. В 2008–2011 годах реализован инвестиционный проект «Организация производства мебели, строительных и отделочных материалов из массива», на строительство которого направлено около 11 млрд рублей бюджетных средств. Реконструкция фабрики стала знаковым событием как для предприятия, так и для района.

В результате реализации проекта построены и оснащены современным оборудованием два новых цеха:

**ЦЕХ ДЕРЕВООБРАБОТКИ, ЦЕХ ЛЕСОПИЛЕНИЯ, ПОСТРОЕНЫ СУШИЛКА, КОТЕЛЬНАЯ, ЗДАНИЯ НАСОСНОЙ ПОЖАРОТУШЕНИЯ, ДИЗЕЛЬ-ГЕНЕРАТОРНОЙ, КОНТРОЛЬНО-ПРОПУСКНОЙ ПУНКТ.**

В настоящее время на предприятии работают 66 человек. На фабрике налажен полный цикл деревообработки: лесозаготовка, лесопиление, сушка пиломатериалов и дальнейшая глубокая переработка. Выпускается качественная конкурентоспособная на внутреннем рынке продукция. Оснащенность предприятия техническими средствами переработки древесины, наличие достаточного количества сырья, обеспеченность рынками сбыта, а также квалифицированный персонал являются основными факторами эффективности, позволяющими обеспечить не только рост объемов производства, но и своевременную выплату заработной платы работникам, выполнение социальных гарантий и обязательств фабрики.

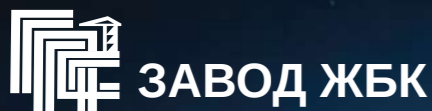
Главным направлением деятельности производственного участка «Свислочская фабрика лозовой мебели» ОАО «Гроднопромстрой» является переработка древесины и производство изделий из нее в том числе по индивидуальным размерам.

**НА СЕГОДНЯШНИЙ ДЕНЬ ПРЕДПРИЯТИЕ ВЫПУСКАЕТ:**



ОТКРЫТОЕ АКЦИОНЕРНОЕ ОБЩЕСТВО  
**ГРОДНОПРОМСТРОЙ**





# ЗАВОД ЖБК

## ПРОИЗВОДСТВО ЖЕЛЕЗОБЕТОННЫХ И МЕТАЛЛИЧЕСКИХ КОНСТРУКЦИЙ

grodnopromstroy.by  
e-mail: zavod\_jbk\_grodno@mail.ru  
г. Гродно, Скидельское шоссе, 18



Завод ЖБК ОАО «Гроднопромстрой» - одно из ведущих предприятий стройиндустрии области.  
В СОСТАВ ЗАВОДА ВХОДЯТ СЛЕДУЮЩИЕ УЧАСТКИ  
ДВА ФОРМОВОЧНЫХ, РАСТВОРОБЕТОННЫЙ, АРМАТУРНЫЙ, УЧАСТОК МЕТАЛЛОКОНСТРУКЦИЙ И МЕТАЛЛОИЗДЕЛИЙ, АСФАЛЬТНЫЙ, НЕРУДНЫХ МАТЕРИАЛОВ, ТРАНСПОРТНЫЙ.



**ФОРМОВОЧНЫЙ УЧАСТОК №1** в составе 2х полигонов и опалубочного цеха производит железобетонные конструкции широкого ассортимента. Это плиты ленточных фундаментов, фундаментные блоки, балки, перемычки всех видов, лестничные марши и площадки, парапетные и балконные плиты, плиты и днища резервуаров, колонны, сваи до 12 м, полурамы и фермы для сельскохозяйственных зданий, тротуарная плитка. Общий объем продукции, производимой формовочным участком №1 составляет около 40 тыс. м. куб. Также в опалубочном цехе производится выпуск деревянных погонажных изделий, окон, балконных рам и дверей.

**РАСТВОРОБЕТОННЫЙ УЧАСТОК** в составе восьми секций производит тяжелые и легкие бетонные смеси, строительные растворы для кладки, штукатурки, цементные растворы. Общий объем производства бетонных смесей составляет 185 тыс. м. куб. в год.

**АРМАТУРНЫЙ УЧАСТОК** изготавливает около 9 тыс. тонн арматурных изделий в год.

**УЧАСТОК НЕРУДНЫХ МАТЕРИАЛОВ В СОСТАВЕ КАРЬЕРОВ «ОБУХОВИЧИ» И «МАНЬКОВЦЫ»** производит добычу и переработку гравийно-песчаных смесей для использования на собственном производстве, а также для потребностей строительства объектов области. Объем добычи и переработки гравийно-песчаных смесей составляет более 500 тыс. м. куб. в год.

**ТРАНСПОРТНЫЙ УЧАСТОК**, насчитывающий более 50 единиц техники, оказывает весь спектр транспортных услуг потребителю. В наличии бетононасос производительностью 150 м. куб. в час. Бесперебойную работу бетононасоса обеспечивают 12 автобетоносмесителей на базе автомобилей «МАЗ» и «КАМАЗ». В карьере работают 6 самосвалов «МАЗ» грузоподъемностью 25 тонн и два «МАЗа» грузоподъемностью 20 тонн.



**УЧАСТОК МЕТАЛЛОКОНСТРУКЦИЙ** в составе цеха металлоконструкций и цеха металлоизделий изготавливает более 1500 тонн в год закладных деталей, металлоконструкций различной сложности, металлических дверей, водосливных систем и прочей металлопродукции.

**АСФАЛЬТНЫЙ УЧАСТОК** ежегодно производит более 35 тыс. тонн асфальтобетонных смесей, применяемых как для оснований, так и для верхнего покрытия дорог.



### ПРОИЗВОДСТВО ЖЕЛЕЗОБЕТОННЫХ И МЕТАЛЛИЧЕСКИХ КОНСТРУКЦИЙ

Основная задача коллектива завода – выпуск конкурентоспособной продукции, удовлетворяющей всем требованиям и ожиданиям потребителей, требованиям нормативной документации. Это достигается внедрением новых технологий и передового оборудования, дающих возможность повышать производительность труда, сокращать ручной труд и значительно улучшать качество выпускаемой продукции.

На УПТК ОАО «Гроднопромстрой» освоен выпуск изделий из ПВХ и алюминия, производство окон и дверей из профилей «Brusbox» и «Monblanc» с установкой фурнитуры «Winkhaus». В 2010 г. УПТК ОАО «Гроднопромстрой» начало производство внутренних дверей из алюминия дымонепроницаемых для жилых и общественных зданий (ДВ2; ДВ3; ДВ5; ДВ7), продукция соответствует требованиям СТБ 1647-2006. В цехе МДФ сертифицированы и выпускаются входные и межкомнатные двери, дымонепроницаемые двери категории Д1 и Д2, на мебельном производстве выпускается мебель для оборудования бытовых помещений, офисная мебель, по проектным дизайнерским решениям выполняется отделка интерьеров помещений различного назначения.

#### НОВЕЙШЕЕ ОБОРУДОВАНИЕ

Наши цеха полностью укомплектованы современными станками, металлоформами, и приборами контроля качества.

#### ОГРОМНЫЙ АССОРТИМЕНТ

Он насчитывает тысячи наименований ж/б конструкций и планомерно пополняется новейшими образцами продукции.

#### ВЫСОКОЕ КАЧЕСТВО

Качество железобетона соответствует всем белорусским стандартам. Мы предоставляем сертификаты на всю выпускаемую продукцию, которые это подтверждают.



ОТКРЫТОЕ АКЦИОНЕРНОЕ ОБЩЕСТВО  
**ГРОДНОПРОМСТРОЙ**

В ведении торгово-коммунального предприятия - кафе «Строитель» и «Верона», общежития по ул. Лидской, 21, и 2-му пер. Белуша, 12, детский оздоровительный лагерь «Дружба».

Кафе «Строитель» популярно среди работников предприятия. Просторный обеденный зал способен вместить до 100 человек.

На линии раздачи подают блюда белорусской кухни. Уютное кафе «Верона» может обслужить до 60 человек и предоставляет возможность проведения фуршетов, банкетов, дружеских и корпоративных мероприятий.

Два общежития предприятия обеспечивают работников ОАО «Гроднопромстрой» жильем.

А детей трудящихся летом радушно встречает оздоровительный лагерь.



## ОЗДОРОВИТЕЛЬНЫЙ ЛАГЕРЬ «ДРУЖБА»

агродорок Озеры, Гродненского р-на.

«ДРУЖБА» - расположенный в 4 км от населенного пункта Озеры, в лесном массиве на берегу о. Белое. Каждую смену здесь принимают до 165 ребят в возрасте от 6 до 15 лет. На территории имеются 5 спальных корпусов, оборудованные тренажерами площадки для спортивных и подвижных игр, клуб на 200 посадочных мест с возможностью организации кинопросмотров, танцплощадка, столовая с пищеблоком, медицинская часть. Детям предоставляется пятиразовое питание, квалифицированное медицинское обслуживание, множество возможностей для проведения досуга.

